

# POLICE



## Plan d'activités 2011

DÉTACHMENT DE  
**Marathon**



OBJECTIFS

SÉCURITÉ PUBLIQUE

Excellence en matière de prestation de services policiers de base grâce aux services policiers axés sur les renseignements.

RELATIONS

Établissement de partenariats solides et efficaces avec nos collectivités, intervenants et collègues.

MAIN D'ŒUVRE

Un groupe stable d'employés qualifiés et fiers de se dévouer à la Police provinciale de l'Ontario.

EFFICACITÉ

Gestion des activités de façon efficiente et efficace dans un milieu policier de plus en plus complexe et exigeant.

STRATÉGIES

1. Prévention du crime et réduction de la victimisation dans nos collectivités.
2. Excellence des enquêtes grâce aux services policiers axés sur les renseignements.
3. Excellence dans la gestion des enquêtes majeures, des incidents critiques et des situations d'urgence ainsi que dans les interventions.
4. Sauver des vies et diminuer la criminalité sur nos routes, nos voies navigables et nos sentiers.

1. Élaborer et mettre en œuvre une approche coordonnée pour les communications internes.
2. Concentrer les communications externes, notamment les efforts de sensibilisation au mandat de la Police provinciale, sur nos collectivités et les intervenants.
3. Promouvoir des services policiers durables pour les Premières nations et contribuer à la sécurité de ces collectivités.

1. Faciliter et encourager la formation continue ainsi que les possibilités d'apprentissage et de perfectionnement pour nos employés.
2. Promouvoir une culture de reconnaissance et de responsabilisation des employés au moyen d'un système efficace de gestion de la performance.
3. Voir au bien-être des employés et faire la promotion d'un milieu de travail sain.

1. Améliorer la gestion de l'information au moyen de la technologie.
2. Assurer une gestion budgétaire efficace et veiller à la responsabilité financière.
3. Enraciner la responsabilité environnementale dans notre culture et dans nos pratiques opérationnelles.
4. Continuer de moderniser l'équipement pour tous les employés.

INDICATEURS

- Statistiques sur la Stratégie de réduction de la criminalité
- Statistiques sur la criminalité et sur la sécurité routière
- Vérifications de patrouille
- Comptes rendus sur les enquêtes majeures
- Évaluation des événements majeurs
- Cadre de la Police provinciale pour la préparation des services policiers en cas d'incident critique concernant les Autochtones

- Résultats du sondage sur la satisfaction de la communauté de la Police provinciale de l'Ontario
- Résultats du Sondage des employés de la fonction publique de l'Ontario sur l'engagement
- Formations offertes aux services policiers des Premières nations

- Résultats du Sondage des employés de la fonction publique de l'Ontario sur l'engagement
- Sondage auprès des membres de la Police provinciale de l'Ontario
- Statistiques sur l'apprentissage en ligne
- Système de données sur les ressources humaines

- Statistiques uniformes sur la charge de travail
- Possibilités de formation en gestion financière
- Formulation de réponses à diverses enquêtes, demandes et vérifications
- Intégration de systèmes technologiques
- Projets d'infrastructure conformes aux normes environnementales

## Table des matières

### Page

Message du commandant de détachement	2
Analyse du contexte du détachement de Marathon	4
Modèle ontarien de mobilisation et de participation en matière de services de police communautaire	11
Consultations auprès de la collectivité, des intervenants et des partenaires	12
Stratégies prévues dans le plan stratégique	14
Plan d'activités 2011-2013 (1 <sup>e</sup> année)	15

## Message du commandant de détachement

C'est avec grand plaisir que je présente notre plan d'activités pour 2011. Il correspond à la première année d'un plan stratégique triennal et trace la feuille de route que nous suivrons dans nos activités pendant l'année à venir. Fondé sur les consultations que nous avons menées auprès des collectivités locales, des conseils municipaux et de la Commission des services policiers ainsi que sur les objectifs de la Police provinciale dans son ensemble, le présent document établit les engagements et les mesures qui guideront notre détachement dans la prestation des services policiers à Marathon et à Manitouwadge, en 2011 et par la suite.

La visibilité de nos agents et l'offre de services policiers de qualité aux collectivités de notre région demeurent nos priorités absolues et la pierre angulaire des activités des membres de la Police provinciale à Marathon et à Manitouwadge. Que ce soit lorsque nous menons une enquête criminelle, effectuons des contrôles routiers ou aidons un enfant à retrouver sa bicyclette volée, la sûreté et la sécurité communautaire constituent toujours nos objectifs prioritaires, afin que la région de notre détachement demeure un endroit où nous pouvons vivre, travailler et jouer en toute sécurité.

Notre Stratégie de réduction de la criminalité (SRC) est une approche communautaire fondée sur le renseignement qui vise les récidivistes. Cette initiative a remporté un franc succès en réduisant le nombre de récidives et, par là même, en réduisant la victimisation dans les collectivités que nous desservons. Encouragé par ce succès, nous poursuivrons cette initiative en 2011.

Lorsque vous prendrez connaissance du présent plan d'activités, vous constaterez que nos stratégies continuent de s'articuler autour de la sécurité publique, des relations, de la main-d'œuvre et de l'efficacité. Grâce à des évaluations précises, nous ferons le suivi continu de nos progrès tout au long de l'année et procéderons au besoin à des ajustements pour nous assurer de respecter nos objectifs et d'être efficaces. La poursuite de la Stratégie de réduction de la criminalité grâce aux services policiers axés sur les renseignements (SPR-SRC) nous aidera à cibler nos ressources de façon proactive.

Notre détachement a adopté des approches proactives à l'égard de la criminalité et de la gestion de la circulation, et l'année 2011 ne sera pas différente de ce point de vue. Notre programme d'action auprès des écoles se poursuivra avec l'affectation d'agents de liaison pour les écoles secondaires de la région et un programme de sensibilisation aux dangers de la drogue et de l'alcool dans les écoles primaires. Nous poursuivrons aussi nos autres programmes communautaires afin de répondre aux exigences et besoins des collectivités que nous desservons. En prévenant la victimisation par des programmes sur des sujets comme la sensibilisation aux dangers de la drogue (programme DARE), la sécurité sur Internet, la lutte contre l'intimidation, la prudence au volant, la sécurité routière, les mauvais traitements infligés aux personnes âgées et la lutte contre la fraude, nous pouvons travailler ensemble vers un but commun : des collectivités plus sécuritaires et la sûreté pour l'Ontario.



Au nom des agents en uniforme et du personnel civil du Détachement de Marathon de la Police provinciale, je tiens à vous remercier du privilège que vous nous accordez en nous permettant d'être au service de vos collectivités en 2011. C'est avec fierté et professionnalisme que nous nous acquitterons de cette mission. Je vous encourage à nous faire part de vos suggestions et observations constructives sur la façon dont nous pouvons, dans un esprit de partenariat, améliorer encore la prestation de nos services.

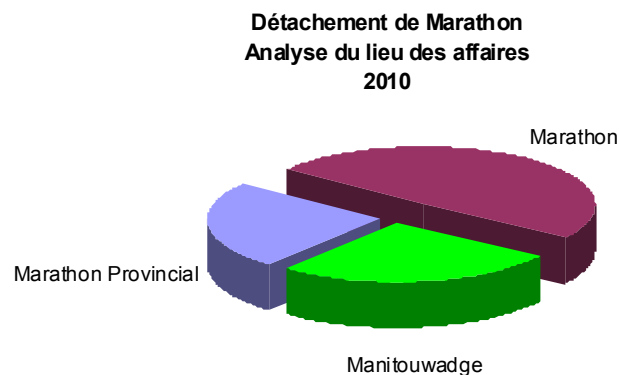
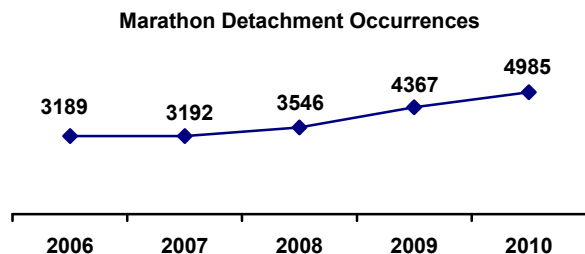
**Sergent d'état-major R. C. (Randy) Bye**  
Commandant de détachement, Marathon

## Analyse du contexte du détachement de Marathon

Le Détachement de Marathon, qui fait partie de la région du Nord-Ouest de la Police provinciale de l'Ontario, est situé sur la rive nord du lac Supérieur, à mi-chemin environ entre Thunder Bay et Sault Ste. Marie. Le Quartier général de la région du Nord-Ouest se trouve à Thunder Bay, à environ 300 kilomètres à l'ouest de Marathon, où la municipalité de Marathon a conclu une entente avec la Police provinciale de l'Ontario pour la prestation des services policiers. Un bureau satellite, situé dans le canton de Manitowadge, à environ 90 kilomètres au nord-est de Marathon, dessert la section nord de la zone du détachement. La majeure partie de la population de la région desservie par le Détachement de Marathon se trouve dans ces deux localités.

Le Détachement de Marathon est responsable d'une section d'environ 150 kilomètres de la route provinciale 17, qui fait partie de la Transcanadienne. Il dessert une région d'environ 9 660 kilomètres carrés, dont une grande partie n'est pas érigée en municipalité. Une série de routes forestières sillonnent la région. Celle-ci est riche en ressources naturelles, et les produits forestiers et l'exploitation minière soutiennent l'économie des deux collectivités. Les mines d'or de la zone aurifère de Hemlo constituent l'un des principaux employeurs de la région. La fermeture de l'usine de pâte à Marathon a eu un impact négatif sur la prospérité économique de la région.

La région du Détachement de Marathon englobe les communautés des Premières nations ojibways de la rivière Pic et de Pic Mobert. Le Service de police Anishinabek (APS) est responsable des services policiers dans ces communautés. Le Détachement de Marathon a présentement un membre affecté à l'Équipe provinciale de liaison (EPL) chargée des relations avec les Autochtones, dont le rôle est d'aider à établir des relations de travail solides entre les dirigeants communautaires et les services de police. Le Détachement de Marathon est également responsable des services policiers dans le parc national Pukaskwa et dans deux parcs provinciaux, White Lake et Neys.



**TENDANCES EN MATIÈRE DE CRIMINALITÉ :**

En 2010, il y a eu 12 actes criminels violents de plus qu'en 2009 dans la région. Pour résoudre ce problème, nous réunirons les divers partenaires communautaires en 2011 dans le but d'établir ensemble une stratégie qui s'appuierait sur une intervention conjointe de la police et de la collectivité pour faire face aux actes criminels violents ainsi qu'aux infractions contre les biens. Les infractions contre les biens ont diminué de 69 incidents en 2010 par comparaison à 2009. En 2011, nous poursuivrons la mise en œuvre de la Stratégie de réduction de la criminalité pour veiller à ce que les contrevenants à haut risque respectent les conditions de leur libération.

Nos taux globaux de résolution restent au même niveau ou dépassent la moyenne provinciale. Nous demeurerons vigilants afin de maintenir cette norme élevée et continuerons de rechercher de nouveaux moyens d'améliorer encore les succès que nous reportons dans le cadre de l'initiative des Services policiers axés sur les résultats (SPAR).

<b>CRIMINALITÉ : Analyse sur 5 ans</b>								
Type	Actes criminels violents	Taux de résolution	Infractions contre des biens	Taux de résolution	Drogue	Taux de résolution	Autres actes criminels	Taux de résolution
2010	117	97,4 %	216	41 %	40	97,5 %	136	90,8 %
2009	105	99,7 %	278	41,7 %	46	100 %	86	94,4 %
2008	97	100 %	219	35,2 %	56	96,4 %	63	90,7 %
2007	82	100 %	209	32,8 %	24	100 %	46	85,7 %
2006	72	98,4 %	214	41,6 %	26	100 %	99	90,9 %
Moyenne sur 5 ans	105,8	98,6 %	227,2	38,46 %	38,4	98,68 %	86	90,5 %

\* Données du Système de gestion des dossiers (SGD) Niche, logiciel de renseignements de la Police provinciale

### TENDANCES EN MATIÈRE DE CIRCULATION :

Il y a eu 16 collisions de véhicules motorisés de moins en 2010 qu'en 2009. La conduite agressive, la fatigue au volant et l'excès de vitesse compte tenu des circonstances ont contribué à un grand nombre des collisions. Nous poursuivrons donc nos efforts afin de sensibiliser le public à ces facteurs de causalité dans l'espoir que par l'entremise de l'éducation, nous parviendrons à réduire le nombre de décès évitables sur les routes de la région. Parallèlement, les agents du Détachement de Marathon viseront vigoureusement les « quatre grands » facteurs qui constituent les principales causes de décès et de blessures sur le réseau routier de la province, à savoir : ***l'omission d'utiliser la ceinture ou autre équipement de sécurité, la conduite agressive, y compris l'excès de vitesse, la conduite avec facultés affaiblies et la distraction au volant.***

En 2011, nous augmenterons le nombre d'initiatives comme les campagnes RIDE qui visent la conduite avec facultés affaiblies et les contrôles du port de la ceinture de sécurité. Nous développerons aussi des plans opérationnels qui établiront des cibles précises pour la gestion de la circulation pendant les fins de semaine prolongées. Dans ce cadre, nous obtiendrons l'appui, localement, de membres de la Division de la sécurité routière (DSR) régionale. En 2011, nous continuerons aussi d'effectuer des inspections de sécurité de véhicules utilitaires avec des membres de la Direction de la sécurité des transporteurs et de l'application des lois du ministère des Transports (MTO).

<b>COLLISIONS</b>				
<b>Analyse sur 3 ans</b>				
<b>Type</b>	<b>Décès</b>	<b>Blessures corporelles</b>	<b>Dommages matériels</b>	<b>Total</b>
2010	1	22	127	150
2009	1	21	144	166
2008	1	34	115	150
Moyenne sur 3 ans	1	25,6	128,6	155,3

\* Données du Système de gestion des dossiers (SGD) Niche, logiciel de renseignements de la Police provinciale

### **SCIENCE ET TECHNOLOGIE :**

À une époque et dans un monde en constante évolution, il est indispensable que nous sachions tirer parti des progrès de la technologie. L'utilisation de bases de données et de logiciels améliorés facilitera la compilation de données statistiques pour nos stratégies de services policiers axés sur les résultats et sur les renseignements. Nous serons ainsi mieux placés pour relever et gérer, de façon proactive, les tendances actuelles et futures en matière de criminalité et de circulation, tout en respectant nos obligations financières.

En 2011, trois véhicules de patrouille du Détachement de Marathon seront équipés de postes de travail mobiles. Les agents pourront ainsi passer plus de temps sur la route, ce qui augmentera la visibilité et le nombre d'heures de patrouille.

L'aire des cellules de détention provisoire dans nos postes de Marathon et de Manitouwadge a été modernisée, avec l'installation d'un système d'enregistrement vidéo numérique. L'installation d'équipement d'enregistrement numérique se poursuivra au cours des deux prochaines années, afin de couvrir les salles d'interrogation, les salles d'alcootest, les aires de garde à vue et les aires d'entrée de prisonniers.

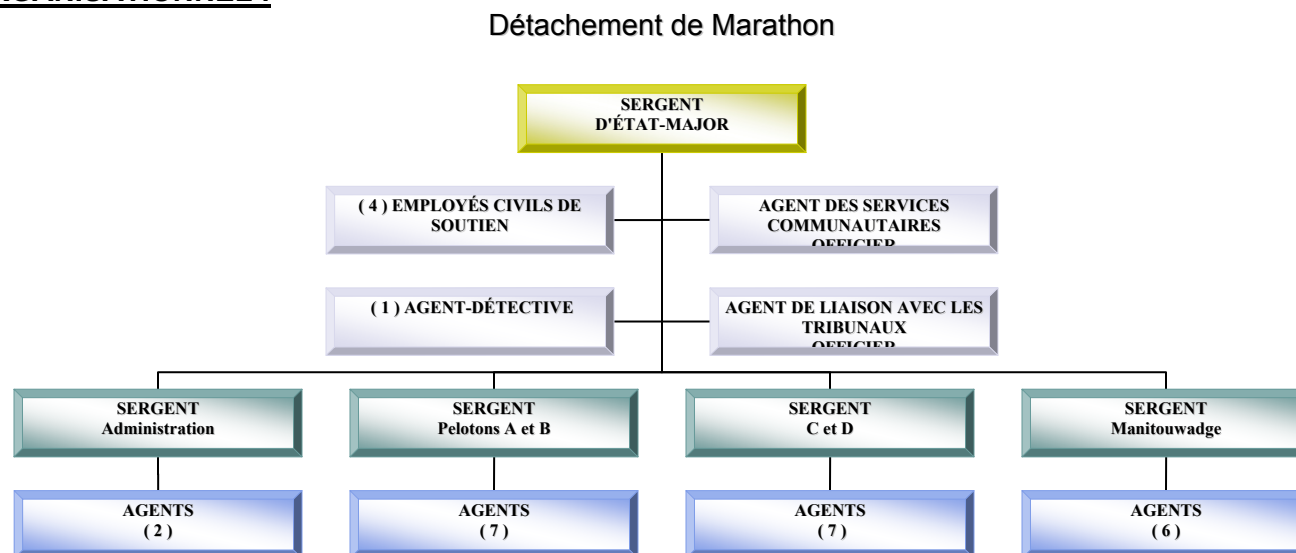
### **CONTEXTE ÉCONOMIQUE :**

L'économie de la région, qui reposait très largement sur l'industrie forestière dans le passé, a été durement frappée au cours des quelques dernières années. La fermeture de l'usine à pâte de Marathon a eu un impact négatif sur l'économie locale. Certains résidents ont dû quitter la région à la recherche d'un emploi, ce qui a entraîné la fermeture de commerces locaux et un déclin du marché local du logement.

Les mines d'or de la zone aurifère de Hemlo, exploitées actuellement par la compagnie Barrick Gold, sont pleinement opérationnelles. L'exploration et l'exploitation minières ont eu quelques retombées positives sur la région, mais on ne sait pas encore dans quelle mesure cet impact positif se maintiendra à l'avenir.

Avec deux parcs provinciaux et un parc national, la région offre des possibilités de loisirs en plein air (chasse, pêche, navigation de plaisance, camping et randonnées) parmi les meilleures de l'Ontario et attire ainsi un nombre relativement important de touristes.

**CONTEXTE ORGANISATIONNEL :**



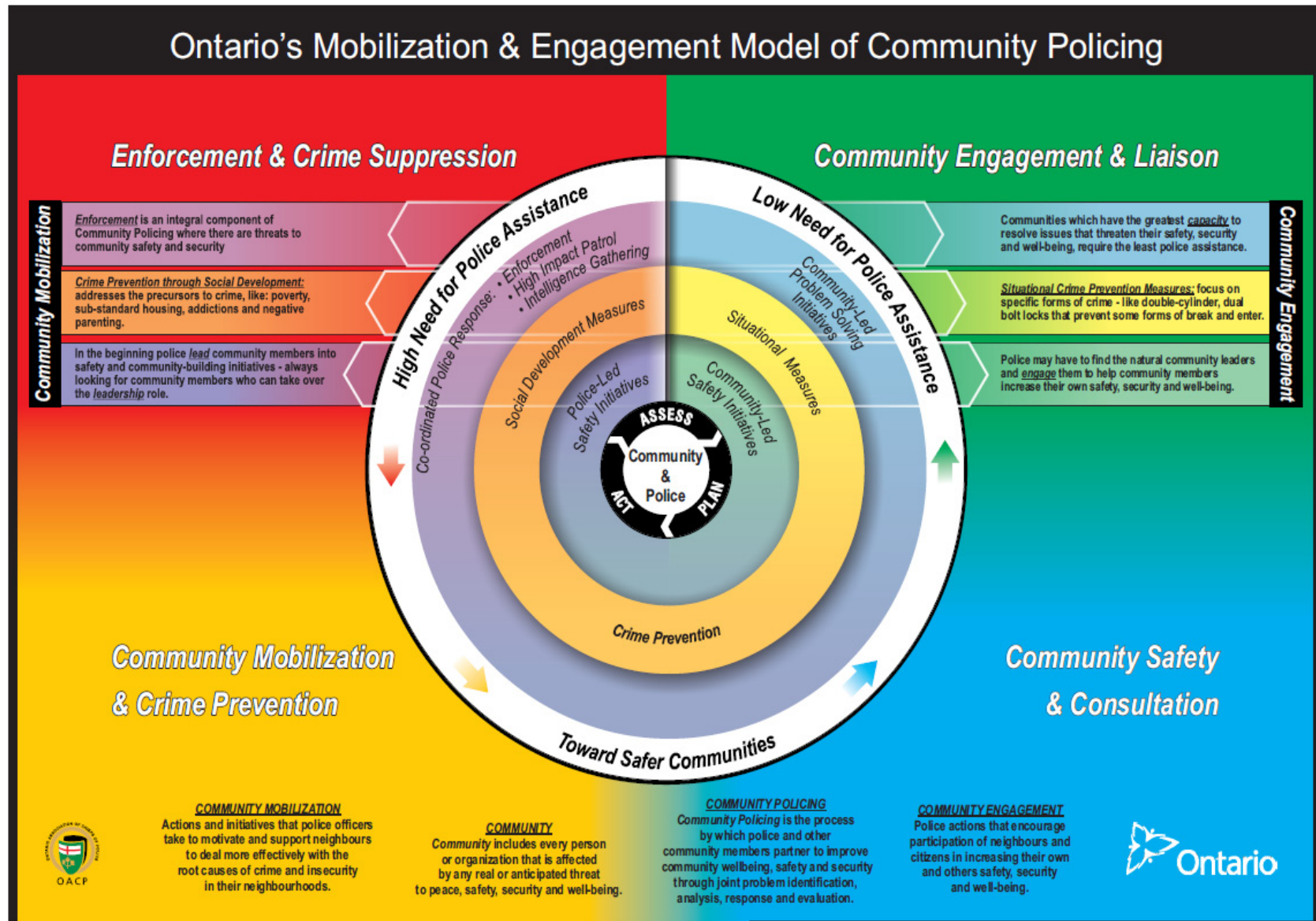
PARC AUTOMOBILE		SPÉCIALISTES DU DÉTACHEMENT	
		Commandant sur le lieu de l'incident - Niveau I	1
Véhicules de patrouille	9	Agent de sécurité nautique	6
Véhicules non identifiés	2	Membre de l'équipe d'intervention d'urgence	1
Motoneiges	2	Technicien en alcootest	8
Véhicules tout terrain	2	Agents de la police technique	5
Bateaux/motomarines	2	Enquêteur sur la violence familiale	5
		Enquêteur sur les agressions sexuelles	5
		Agent inspecteur des véhicules utilitaires	1
		Traceur d'incident majeur	1
		Agent des services communautaires/Agent de liaison avec les médias	2/1
		Expert en reconstitution	1
		Expert en reconnaissance de drogues	1
		Enquêteur sur les antécédents	1

## MARATHON

Street Address	Town	Postal Code	Telephone
4 Hemlo Drive	Marathon	P0T 2E0	(807) 229-1340
Mailing Address			Fax
4 Hemlo Drive, P.O. Bag "TM", Marathon, Ontario, P0T 2E0			(807) 229-1999
Elected Officials			
<b>Mayor</b>		Rick DUMAS	
<b>Councillor</b>		Ray LAKE	
<b>Councillor</b>		Terry FOX	
<b>Councillor</b>		Roger SOUCKEY	
<b>Councillor</b>		Kelly TSUBOUCHI	
Municipal Employees			
<b>Chief Administrative Officer</b>		Brian TOCHERI	
<b>Deputy Clerk/By-Law Enforcement</b>		Louise LEES / Brian THOMSON	
<b>Public Works Superintendent</b>		Bryan HYSHKA	
<b>Economic Development Officer</b>		Daryl SKWORCHINSKI	

## MANITOUWADGE

Adresse	Ville	Code postal	Téléphone
1 Mississauga Drive	Manitouwadge	P0T 2C0	(807) 826-3227
Adresse postale			Télécopieur
1 Mississauga Drive, Manitouwadge, Ontario, P0T 2C0			(807) 826-4592
Représentants élus			
<b>Maire</b>	John MacEachern		
<b>Conseillère municipale</b>	Connie HUNTER		
<b>Conseillère municipale</b>	Donna JAUNZARINS		
<b>Conseillère municipale</b>	Natalie LABEE		
<b>Conseiller municipal</b>	Sheldon PLUMMER		
Employés municipaux			
<b>Directrice administrative</b>	Cecile KERSTER		
<b>Secrétaire adjointe</b>	Margaret HURLING		
<b>Superviseur des travaux publics</b>	Omer COLLIN		
<b>Agent du développement économique</b>	Dave RAYMOND		



## **Consultations auprès de la collectivité, des intervenants et des partenaires**

La Police provinciale est déterminée à travailler en partenariat avec les collectivités qu'elle dessert. Nous nous efforçons de fournir des services efficaces et efficients qui répondent aux besoins locaux. Lors de l'élaboration de ce plan d'activités, nous avons instauré des discussions avec les représentants communautaires locaux afin de cerner ensemble les principaux enjeux et dresser la liste des priorités.

Voici la liste des consultations locales que nous avons menées pour l'élaboration du présent plan :

- séances de discussion ouverte avec le maire et le conseil municipal;
- réunions de la Commission des services policiers (CSP);
- réunions avec des fournisseurs de services communautaires, notamment les suivants :
  - Comité de police communautaire (CPC),
  - North of Superior victim services,
  - Comité de justice communautaire et de justice pour adolescents de Marathon et de Manitouwadge,
  - Échec au crime,
  - écoles de Marathon et de Manitouwadge,
  - agents de probation et de libération conditionnelle,
  - organismes du secteur des soins de santé,
  - organismes du secteur de la santé mentale,
  - procureurs de la Couronne,
  - organismes de services à la jeunesse et aux familles,
  - comité de l'amélioration commerciale,
  - conseils scolaires.

	Groupe(s)	Préoccupations/commentaires/suggestions	Méthode(s) de consultation	Inclus dans le plan
1.	Tous les intervenants	<ul style="list-style-type: none"> <li>○ Sécurité routière sur la route 17 et sur la voirie tertiaire.</li> </ul>	Réunions. Discussions locales.	✓
2.	CPC, services aux victimes, comité de l'amélioration commerciale, conseils municipaux, CSP	<ul style="list-style-type: none"> <li>○ Criminalité juvénile au centre-ville.</li> <li>○ Davantage d'interactions avec les jeunes.</li> </ul>	Réunions de la CSP. Réunions du conseil. Conseils scolaires.	✓
3.	CPC, services aux victimes, comité de l'amélioration commerciale, conseils municipaux, CSP	<ul style="list-style-type: none"> <li>○ Visibilité des agents par des patrouilles à pied, à bicyclette et des patrouilles ciblées dans les écoles et au centre-ville.</li> </ul>	Réunions de la CSP. Réunions du conseil. Conseils scolaires.	✓
4.	Tous les intervenants	<ul style="list-style-type: none"> <li>○ Réduire les crimes violents et les infractions contre les biens.</li> <li>○ Augmenter les patrouilles à pied.</li> </ul>	Réunions/interaction des agents avec le public.	✓
5.	Écoles et conseils scolaires de la région desservie par le Détachement de Marathon	<ul style="list-style-type: none"> <li>○ Sensibilisation des jeunes aux problèmes de drogue.</li> <li>○ Sécurité sur Internet.</li> </ul>	Interaction des agents avec les élèves, les parents et le personnel enseignant.	✓

## Stratégies prévues dans le plan stratégique

	Stratégie	Page
Sécurité publique	1. Prévenir le crime et réduire la victimisation dans nos collectivités.	15
	2. Excellence des enquêtes grâce aux services policiers axés sur les renseignements.	18
	3. Excellence dans la gestion des enquêtes majeures, des incidents critiques et des situations d'urgence ainsi que dans les interventions.	19
	4. Sauver des vies et réduire la criminalité sur nos routes, nos voies navigables et nos sentiers.	20
Relations	1. Élaborer et mettre en œuvre une approche coordonnée pour les communications internes.	22
	2. Concentrer les communications externes, notamment les efforts de sensibilisation au mandat de la Police provinciale, sur nos collectivités et les intervenants.	23
	3. Promouvoir des services policiers durables pour les Premières nations et contribuer à la sécurité de ces collectivités.	24
Main-d'œuvre	1. Faciliter et encourager la formation continue ainsi que les possibilités d'apprentissage et de perfectionnement pour nos employés.	25
	2. Promouvoir une culture de reconnaissance et de responsabilisation des employés au moyen d'un système efficace de gestion de la performance.	26
	3. Voir au bien-être des employés et faire la promotion d'un milieu de travail sain.	27
Efficacité	1. Améliorer la gestion de l'information au moyen de la technologie.	28
	2. Assurer une gestion budgétaire efficace et veiller à la responsabilité financière.	29
	3. Enraciner la responsabilité environnementale dans notre culture et dans nos pratiques opérationnelles.	30
	4. Continuer de moderniser l'équipement pour tous les employés.	31

*Remarque : la numérotation ne correspond pas à un ordre de priorité.*

## Plan d'activités 2011-2013 (1<sup>e</sup> année)

**Stratégie – Prévenir le crime et réduire la victimisation dans nos collectivités.**

### Évaluation de la situation :

#### Infractions contre les biens

Les infractions contre les biens continuent de préoccuper la population locale, notamment les introductions par effraction dans les habitations et les dommages aux projets d'embellissement communautaires. Nous continuerons de surveiller la situation en faisant le suivi et en mesurant l'impact de la Stratégie de réduction de la criminalité grâce aux services policiers axés sur les renseignements (SRC-SPR), mise en œuvre par le Détachement afin de concentrer nos ressources dans des domaines particuliers, dans le but d'agir de façon plus proactive pour réduire ce genre d'activités criminelles. Par des activités de sensibilisation et d'éducation du public, nous continuerons de protéger les aînés dans nos collectivités pour éviter qu'ils ne soient les victimes d'activités frauduleuses.

#### Actes criminels violents

Pour offrir des services policiers proactifs, nous devons sensibiliser la population locale au besoin de signaler toutes les activités criminelles. Nous disposerons ainsi d'une image beaucoup plus précise de la situation avec, possiblement, une augmentation du nombre des actes criminels signalés. Toutes les personnes accusées seront enregistrées dans notre Stratégie de réduction de la criminalité dans le but de les aider à ne pas récidiver et d'éviter qu'il n'y ait d'autres victimes dans la région. Nous poursuivrons notre collaboration étroite avec les groupes de soutien communautaires pour aider les victimes de violence familiale.

#### Vue d'ensemble

La Police provinciale a adopté récemment le Modèle ontarien de mobilisation et de participation en matière de services de police communautaire (voir à la page 11). Ce nouveau modèle consiste en une approche proactive pour prévenir et réduire le crime. Nous prendrons contact avec un plus grand nombre de membres/groupes communautaires afin de les faire participer et de cerner les causes profondes du crime qui nuisent à la sécurité et au bien-être des citoyennes et citoyens de la région. La prévention du crime et la réduction de la victimisation nécessitent une approche collaborative entre la police et la collectivité.

Activités liées à la sécurité publique	Indicateurs	Direction	Liaisons
Mettre en œuvre le Modèle ontarien de mobilisation et de participation en matière de services de police communautaire.	<ul style="list-style-type: none"><li>Tous les membres du détachement ont une connaissance pratique du modèle.</li></ul>	Commandant de détachement	Bureau de soutien régional (BSR)

Activités liées à la sécurité publique	Indicateurs	Direction	Liaisons
Organiser, au niveau local, des exposés sur le Modèle ontarien de mobilisation et de participation en matière de services de police communautaire.	<ul style="list-style-type: none"> <li>○ Nombre de séances de sensibilisation et catégories de participants.</li> </ul>	Agent des services communautaires.	BSR
Élaborer et/ou mettre en œuvre des programmes et initiatives de prévention du crime ainsi que des stratégies d'augmentation de la visibilité et de patrouilles ciblées, en se fondant sur l'analyse des problèmes et tendances en matière de criminalité dans la région ainsi que sur les caractéristiques démographiques locales.	<ul style="list-style-type: none"> <li>○ Nombre de solutions communautaires durables, fondées sur les données locales.</li> <li>○ Dans la mesure du possible, comparaisons statistiques entre les données avant et après mise en œuvre des solutions.</li> </ul>	Commandant de détachement.	BSR
Mise en œuvre complète de la Stratégie de réduction de la criminalité grâce aux services policiers axés sur les renseignements (SRC-SPR).	<ul style="list-style-type: none"> <li>○ Statistiques de participation.</li> <li>○ Taux de conformité.</li> </ul>	Commandant de détachement.	BSR
Protéger nos collectivités en appuyant les initiatives et programmes de prévention de la criminalité adoptés par la province et par la Police provinciale. (Échec au crime, Surveillance de quartier, Services d'orientation et d'aide immédiate aux victimes (SOAIV)).	<ul style="list-style-type: none"> <li>○ Participer aux assemblées générales. Conformité à 100 % en fin d'année.</li> </ul>	Commandant de détachement ou son représentant.	BSR
Maintenir une visibilité dans les établissements titulaires d'un permis d'alcool.	<ul style="list-style-type: none"> <li>○ Faire état de l'analyse des données statistiques.</li> </ul>	Superviseurs d'équipe.	BSR
Consulter le coordonnateur régional de la lutte contre les mauvais traitements et collaborer avec lui pour aider les victimes de crimes et régler les questions les concernant, en agissant de façon tant proactive que réactive.	<ul style="list-style-type: none"> <li>○ Conformité à 100 % rapportée en fin d'année.</li> </ul>	Coordonnateur de la lutte contre les mauvais traitements du détachement.	Coordonnateur régional de la lutte contre les mauvais traitements
Lancer, appuyer et maintenir une initiative conjointe « police/collectivité » pour lutter contre la violence familiale.	<ul style="list-style-type: none"> <li>○ Faire état de l'analyse des données statistiques.</li> <li>○ Assurer la liaison avec les groupes de soutien aux victimes.</li> </ul>	Coordonnateur de la lutte contre les mauvais traitements du détachement.	Coordonnateur régional de la lutte contre les mauvais traitements

Activités liées à la sécurité publique	Indicateurs	Direction	Liaisons
Soutenir le programme continu de « contraventions positives » (Opération chaud/froid) auprès de la jeunesse locale.	<ul style="list-style-type: none"> <li>○ Nombre de jeunes qui participent et reçoivent une « contravention » tous les six mois.</li> </ul>	Agent des services communautaires.	BSR
Examiner une nouvelle fois au bout de 90 jours les cas non résolus d'infractions contre des biens afin de relever toute nouvelle information.	<ul style="list-style-type: none"> <li>○ Augmentation du taux de résolution des infractions contre des biens.</li> <li>○ Diminution du nombre d'infractions contre des biens signalées dans le cadre des services policiers axés sur les résultats (SPAR).</li> </ul>	Coordonnateur de la lutte contre les infractions contre les biens / Agents de la police technique.	Sergent, lutte contre le crime

**Stratégie – Excellence des enquêtes grâce aux services policiers axés sur les renseignements.**

**Évaluation de la situation :**

Répression sur les routes

Une partie importante de la circulation transcanadienne emprunte le corridor de la route 17. C'est le cas notamment de personnes impliquées dans des activités criminelles comme le transport de drogues, d'armes à feu et d'articles de contrebande. Pour identifier ces personnes et les surveiller, il est impératif que nos agents de première ligne continuent de fournir des rapports de vérification de patrouille sur les suspects possibles au Bureau des renseignements criminels - opérations provinciales, de façon à lui permettre de créer sans retard des rapports de renseignements et de les diffuser au sein de la Police provinciale et d'autres organismes d'application de la loi.

Drogue

Comme presque partout ailleurs en Ontario, les citoyens et citoyennes de notre région s'inquiètent à propos du trafic de drogues. Pour lutter contre ce problème, nous allons redoubler d'efforts afin de recueillir des renseignements sur les personnes impliquées dans ces activités illicites. Cela nous aidera à viser les suspects en adoptant une approche coordonnée et ciblée, avec l'aide du Bureau de la lutte contre le crime organisé de notre région.

<b>Activités liées à la sécurité publique</b>	<b>Indicateurs</b>	<b>Direction</b>	<b>Liaisons</b>
Fournir des renseignements au Bureau des renseignements criminels - opérations provinciales, afin qu'il les traite dans le cadre du cycle du renseignement.	<ul style="list-style-type: none"><li>○ Nombre de rapports de vérifications de patrouille (LE88) soumis.</li></ul>	Coordonnateur des renseignements pour le détachement/Unité de lutte contre le crime.	Bureau des renseignements criminels (BSC) Bureau de la lutte contre le crime organisé (BLCO)
Identifier et cibler les personnes impliquées dans le trafic de drogue dans la région du détachement et les régions voisines.	<ul style="list-style-type: none"><li>○ Faire état de l'analyse des données statistiques.</li></ul>	Superviseurs d'équipe.	BSC BLCO

**Stratégie – Excellence dans la gestion des enquêtes majeures, des incidents critiques et des situations d'urgence ainsi que dans les interventions**

**Évaluation de la situation :**

Nous devons demeurer vigilants afin d'être toujours prêts à faire face en cas d'enquête ou d'incident majeur. À cette fin, nous continuerons de mettre à jour notre Plan de continuité des opérations. Nous participerons aussi et apporterons notre soutien actif aux exercices municipaux de planification des mesures d'urgence dans chacune des collectivités que nous desservons, y compris la planification des mesures en cas de pandémie. Nous soutiendrons aussi Gestion des situations d'urgence Ontario et ses exercices de préparation aux situations d'urgence.

<b>Activités liées à la sécurité publique</b>	<b>Indicateurs</b>	<b>Direction</b>	<b>Liaisons</b>
Veiller à la mise à jour annuelle du Plan de continuités des opérations et à l'organisation d'exercices sur table.	<ul style="list-style-type: none"><li>○ Conformité à 100 % rapportée en fin d'année.</li></ul>	Commandant de détachement	BSR
Participer aux activités municipales de planification des mesures d'urgence et s'assurer qu'elles sont conformes à la Loi sur la protection civile et la gestion des situations d'urgence.	<ul style="list-style-type: none"><li>○ Conformité à 100 % rapportée en fin d'année.</li></ul>	Commandant de détachement	BSR
Étudier les scénarios et activités de sensibilisation organisés par Gestion des situations d'urgence Ontario (GSUO) et y participer.	<ul style="list-style-type: none"><li>○ Conformité à 100 % rapportée en fin d'année.</li></ul>	Commandant de détachement	BSR

**Stratégie – Sauver des vies et diminuer la criminalité sur nos routes, nos voies navigables et nos sentiers.**

**Évaluation de la situation :**

Il y a eu 16 collisions de véhicules motorisés de moins en 2010 qu'en 2009. La conduite agressive, la fatigue au volant et l'excès de vitesse compte tenu des circonstances ont contribué à un grand nombre des collisions. Nous poursuivrons donc nos efforts afin de sensibiliser le public à ces facteurs de causalité dans l'espoir que par l'entremise de l'éducation, nous parviendrons à réduire le nombre de décès évitables sur les routes de la région. Parallèlement, les agents du Détachement de Marathon viseront vigoureusement les « quatre grands » facteurs qui constituent les principales causes de décès et de blessures sur le réseau routier de la province, à savoir : ***l'omission d'utiliser la ceinture ou autre équipement de sécurité, la conduite agressive, y compris l'excès de vitesse, la conduite avec facultés affaiblies et la distraction au volant.***

Les activités d'interception et de répression et l'application du concept de la vigilance au-delà de la plaque d'immatriculation seront les approches que nous continuerons de mettre en œuvre en matière de sécurité routière. Nous continuerons d'améliorer les mesures d'application de la loi en matière de criminalité et de circulation en étendant l'application des mesures législatives actuelles, en ce qui concerne notamment les courses illégales, la distraction au volant et les limiteurs de vitesse.

Activités liées à la sécurité publique	Indicateurs	Direction	Liaisons
Cibler les quatre grandes causes de décès ou de blessures sur les routes, les voies navigables et les sentiers : l'alcool, l'omission d'utiliser la ceinture ou autre équipement de sécurité, la conduite agressive et la distraction au volant.	<ul style="list-style-type: none"> <li>○ Faire état de l'analyse des données statistiques.</li> <li>○ Nombres d'initiatives provinciales relatives à la sécurité routière.</li> <li>○ Nombre d'initiatives proactives et ciblées de sensibilisation du public.</li> <li>○ Nombre de communiqués de presse ciblés.</li> <li>○ Initiatives Ride en tout temps/à tout moment, à une fréquence accrue.</li> </ul>	Superviseurs d'équipe	Division de la sécurité routière (DSR)  Région  Bureau des communications

Activités liées à la sécurité publique	Indicateurs	Direction	Liaisons
S'assurer que les membres reçoivent la formation nécessaire pour mettre en œuvre le programme de répression criminelle sur les routes de l'Ontario.	<ul style="list-style-type: none"> <li>○ Augmenter le nombre de membres formés à l'utilisation des techniques d'interception et de répression.</li> </ul>	Commandant de détachement	Bureau de l'avancement professionnel
Application de la réglementation relative aux véhicules utilitaires, notamment les inspections de sécurité.	<ul style="list-style-type: none"> <li>○ Minimum de deux initiatives conjointes par trimestre.</li> </ul>	Sergent de la circulation	Division de la sécurité routière MTO (application des lois)
Élaborer et mettre en œuvre des stratégies en matière de patrouilles et de visibilité sur les sentiers et les voies navigables.	<ul style="list-style-type: none"> <li>○ Faire le suivi des patrouilles ciblées et des mesures prises pour régler les problèmes.</li> </ul>	Coordonnateur des services policiers de sécurité nautique	Division de la sécurité routière
Continuer d'augmenter le nombre d'occasions de faire participer les partenaires locaux et les intervenants communautaires à la mise en œuvre du Projet de prévention des collisions par l'aménagement du milieu (PCAM).	<ul style="list-style-type: none"> <li>○ Déterminer le nombre de groupes/comités de police communautaire et mettre en place un groupe de police communautaire à Manitouwadge.</li> <li>○ Faire état des succès remportés.</li> </ul>	Sergent de la circulation	Division de la sécurité routière

**Stratégie – Élaborer et mettre en œuvre une approche coordonnée pour les communications internes.**

**Évaluation de la situation :**

Afin d'atteindre les objectifs du détachement et de la Police provinciale dans son ensemble, il est impératif de communiquer les stratégies, progrès et résultats finaux efficacement et en temps opportun à tous nos employés. Parallèlement, il est souhaitable que tous les membres aient leur mot à dire dans l'élaboration de nos stratégies puisqu'ils seront ainsi plus motivés à les mettre en œuvre et à atteindre des résultats positifs.

Des réunions d'équipe auront lieu chaque jour avec chaque peloton afin de communiquer les tâches à accomplir et de discuter des tendances et des événements en cours. Les membres auront ainsi la possibilité de faire des commentaires et suggestions qui aideront à atteindre les objectifs du détachement. Pour s'assurer que l'équipe de direction du détachement travaille de façon cohérente, des réunions seront organisées régulièrement entre les superviseurs d'équipe et le commandant de détachement. Les membres identifiés en tant que commandant en second pour chaque peloton participeront aussi à ce processus.

Afin de laisser les portes ouvertes à la communication, le commandant de détachement aura des réunions de détachement « ouvertes » tout au long de l'année à Marathon et à Manitowadge. Tous les membres auront ainsi la possibilité de participer directement au processus de décision ainsi que de relever tout obstacle et préoccupation qui pourraient surgir. Cela instaurera aussi une culture où chaque employé est un leader et où toutes les contributions sont valorisées.

<b>Activités liées aux relations</b>	<b>Indicateurs</b>	<b>Direction</b>	<b>Liaisons</b>
Réunions régulières d'équipe / échange continu d'information avec les agents de première ligne.	○ Conformité à 100 % en fin d'année.	Superviseurs d'équipe	Bureau des communications
Réunions trimestrielles des sous-officiers / faciliter la participation au processus de planification des activités pour en assurer le succès.	○ Conformité à 100 % en fin d'année.	Commandant de détachement	Bureau des initiatives stratégiques
Le commandant de détachement aura une réunion individuelle par an avec chaque employé.	○ Conformité à 100 % en fin d'année.	Commandant de détachement	Bureau de l'avancement professionnel
Réunions à l'échelle du détachement pour permettre une libre communication à tous les niveaux, des agents de première ligne à la direction supérieure.	○ Conformité à 100 % en fin d'année.	Commandant de détachement	Bureau des initiatives stratégiques

**Stratégie – Concentrer les communications externes, notamment les efforts de sensibilisation au mandat de la Police provinciale, sur nos collectivités et les intervenants.**

**Évaluation de la situation :**

Dans nos efforts continus de responsabilisation à l'égard des collectivités que nous desservons, et des tiers envers lesquels nous avons une obligation, il est important que vous fassions preuve de transparence et d'ouverture en ce qui concerne nos réussites et nos échecs. C'est dans cet esprit que le commandant de détachement présentera un rapport détaillé aux commissions des services policiers et aux conseils municipaux de notre région, qui contiendra non seulement nos statistiques, mais aussi nos taux de résolution des affaires.

Nous tiendrons la population locale au courant de nos accomplissements et succès au moyen de communiqués de presse diffusés en temps opportun.

Activités liées aux relations	Indicateurs	Direction	Liaisons
Souligner tous les succès continus et les résultats positifs dans tous les aspects de nos services policiers de base.	<ul style="list-style-type: none"> <li>○ Nombre de commentaires positifs reçus (formulaire d'information générale - 233-10).</li> <li>○ Rapports SPAR (Services policiers axés sur les résultats).</li> <li>○ Nombre de communiqués de presse ciblés.</li> </ul>	Agents des services communautaires	Bureau des communications
Inclure un ou plusieurs éléments éducatifs dans les plans afin de communiquer au public diverses initiatives en matière de sécurité.	<ul style="list-style-type: none"> <li>○ Nombre d'initiatives proactives et ciblées de sensibilisation du public.</li> </ul>	Agents des services communautaires	Bureau des communications
Renforcer des communications axées sur le service à la clientèle avec les commissions des services policiers, les municipalités locales et les autres intervenants communautaires de la région.	<ul style="list-style-type: none"> <li>○ Rapports mensuels présentés aux commissions des services policiers.</li> <li>○ Rapports trimestriels présentés aux conseils municipaux et aux communautés des Premières nations.</li> </ul>	Commandant de détachement	Bureau des communications  Bureau des services opérationnels et financiers

**Stratégie – Promouvoir des services policiers durables pour les Premières nations et contribuer à la sécurité de ces collectivités.**

**Évaluation de la situation :**

Le Détachement de Marathon est déterminé à forger des relations basées sur le respect mutuel avec les communautés autochtones de la région. La nature unique et quelque peu isolée des communautés dans la région du Détachement de Marathon a créé une atmosphère de codépendance parmi les résidents. Ce qui affecte une communauté touche toutes les autres. Les agents du Détachement savent qu'il est indispensable de maintenir des relations solides, fondées sur la confiance et sur un dialogue ouvert et sincère, pour comprendre les préoccupations des communautés et fournir les programmes les mieux adaptés. Nos agents aident fréquemment le Service de police Anishinabek pour les demandes de service dans les Premières nations de Heron Bay et Mobert, et nous continuerons d'apporter notre soutien à ce partenaire de la police. Sur le plan administratif, nous maintiendrons aussi notre soutien au Service de police Anishinabek pour les services administratifs, l'hébergement des prisonniers et les enquêtes.

Activités liées aux relations	Indicateurs	Direction	Liaisons
Soutenir le déploiement d'agents dans les communautés des Premières nations, tant au niveau local que provincial.	<ul style="list-style-type: none"> <li>○ Nombre d'agents déployés.</li> <li>○ Durée du déploiement.</li> </ul>	Commandant de détachement	Bureau des services policiers des Autochtones
Maintenir un membre de l'Équipe provinciale de liaison (EPL) au sein du Détachement et lui donner le soutien nécessaire.	<ul style="list-style-type: none"> <li>○ Nombre de membres formés de l'EPL.</li> </ul>	Commandant de détachement	Bureau des services policiers des Autochtones
Maintenir la liaison avec les représentants communautaires des Premières nations afin d'approfondir la compréhension réciproque des divers enjeux.	<ul style="list-style-type: none"> <li>○ Faire état des enjeux et des rencontres.</li> </ul>	Commandant de détachement	Bureau des services policiers des Autochtones
Soutenir les communautés des Premières nations par des présentations sur la prévention du crime et la sécurité individuelle.	<ul style="list-style-type: none"> <li>○ Faire état du nombre de présentations communautaires.</li> </ul>	Agent des services communautaires	Bureau des services policiers des Autochtones

**Stratégie – Faciliter et encourager la formation continue ainsi que les possibilités d'apprentissage et de perfectionnement pour nos employés.**

**Évaluation de la situation :**

Les affectations aux postes de Manitouwadge et de Marathon sont présentement pour des durées de trois et quatre ans respectivement. Du fait des changements d'employés, il faut constamment former de nouveaux membres dans des domaines spécialisés. La plupart des nouveaux membres qui se joignent à notre détachement, aux deux endroits, sont de jeunes agents auxquels des occasions de perfectionnement doivent être offertes, non seulement pour répondre aux besoins actuels de nos activités quotidiennes de maintien de l'ordre, mais aussi pour leur permettre d'acquérir de nouvelles compétences qui les aideront à progresser dans leur carrière de policier. Nous poursuivrons aussi l'élaboration de notre stratégie de formation des employés civils afin de leur offrir des possibilités d'apprentissage en milieu de travail.

Activités liées à la main-d'œuvre	Indicateurs	Direction	Liaisons
Offrir aux membres civils et en uniforme un nombre accru d'occasions de participer à divers apprentissages, conformément aux plans de performance, d'apprentissage et de perfectionnement (PPAP).	<ul style="list-style-type: none"> <li>○ Conformité à 100 % dans la réalisation des PPAP.</li> <li>○ Nombre d'occasions offertes.</li> </ul>	Commandant de détachement	Bureau de l'avancement professionnel
Offrir aux membres du détachement diverses occasions de développement du leadership, notamment au moyen de formation, d'affectations temporaires et de prêts de services, conformément aux PPAP.	<ul style="list-style-type: none"> <li>○ Conformité à 100 % dans la réalisation des PPAP.</li> <li>○ Nombre d'occasions offertes.</li> </ul>	Commandant de détachement	Bureau de l'avancement professionnel
Offrir aux membres diverses occasions d'apprentissage afin d'élargir leurs connaissances dans les domaines de la diversité, des droits de la personne et de la sensibilité culturelle.	<ul style="list-style-type: none"> <li>○ Nombre de membres qui ont suivi la formation pertinente, notamment le cours d'apprentissage en ligne sur les scénarios de santé mentale et le cours de la Police provinciale sur la sensibilisation à la culture autochtone.</li> </ul>	Commandant de détachement	Bureau de l'avancement professionnel  Bureau du soutien régional

**Stratégie – Promouvoir une culture de reconnaissance et de responsabilisation des employés au moyen d'un système efficace de gestion de la performance.**

**Évaluation de la situation :**

L'un des meilleurs outils dont nous disposons pour gérer la performance, reconnaître l'excellence professionnelle et tenir nos membres responsables de leurs résultats est le Plan de performance, d'apprentissage et de perfectionnement (PPAP). Dans ce contexte, nous veillerons à ce que tous les membres participent activement au processus de gestion de la performance en ayant un PPAP approprié et à jour. Ce plan établit un cadre approprié pour permettre à chaque employé et à son superviseur de définir un plan de carrière, en le rajustant s'il y a lieu.

Activités liées à la main-d'œuvre	Indicateurs	Direction	Liaisons
<p>Soutenir le processus des plans de performance, d'apprentissage et de perfectionnement (PPAP) et la mise en œuvre de processus améliorés de sélection des candidats et de planification de la succession, en veillant à ce que tous les membres aient un PPAP à jour et approprié.</p>	<ul style="list-style-type: none"> <li>○ Le PPAP individuel des employés est utilisé pour faire le suivi de ce qui suit : <u>Performance</u> <ul style="list-style-type: none"> <li>a) Énoncer les engagements et responsabilités clés;</li> <li>b) Déterminer comment ces responsabilités seront assumées;</li> <li>c) Documenter les résultats.</li> </ul> </li> <li><u>Apprentissage</u> <ul style="list-style-type: none"> <li>a) Déterminer les besoins en matière d'apprentissage et les intérêts de carrière;</li> <li>b) Trouver des activités réalistes pour répondre à ces besoins;</li> <li>c) Documenter les résultats.</li> </ul> </li> <li>○ Conformité à 100 % démontrée par le Programme d'inspection des méthodes de gestion (PIMG) et les bases de données régionales.</li> </ul>	<p>Commandant de détachement / sergents</p>	<p>Bureau de l'avancement professionnel</p>

**Stratégie – Voir au bien-être des employés et faire la promotion d'un milieu de travail sain.**

**Évaluation de la situation :**

Nous ferons tout notre possible pour assurer la sécurité et le bien-être de nos employés. Un milieu de travail sain et sécuritaire est indispensable dans toute organisation moderne et progressiste. Les effets multiples d'un lieu de travail malsain et de pratiques malsaines sont bien documentés et montrent qu'il existe un lien direct entre le bien-être d'un employé et sa productivité. Nous continuerons donc de soutenir et de promouvoir :

- un mode de vie sain;
- un milieu de travail sain et sécuritaire;
- une culture d'inclusion en milieu de travail.

Activités liées à la main-d'œuvre	Indicateurs	Direction	Liasons
Soutenir l'organisation d'une Journée Mieux-être et/ou y contribuer ou y participer au niveau local.	○ Organisation d'une Journée Mieux-être, et/ou soutien ou participation à une telle initiative au moins une fois par trimestre au niveau local.	Représentant au Comité de la santé et de la sécurité au travail du détachement	Bureau de l'avancement professionnel
Utiliser le rapport trimestriel sur les mesures d'adaptation pour soutenir des affectations de travail enrichissantes, et en faire le suivi.	○ Conformité à 100 % en fin d'année.	Commandant de détachement	Bureau de l'avancement professionnel
Soutenir les membres afin qu'ils obtiennent leur épinglette de bonne forme physique.	○ Faire état du nombre de membres ayant obtenu l'épinglette.	Commandant de détachement	Formation en cours d'emploi
Veiller à ce que tous les employés connaissent et respectent la Politique de prévention de la discrimination et du harcèlement au travail (PDHT) et qu'ils connaissent et sachent comment activer le Programme d'aide aux employés.	○ Faire état des plaintes relevant de la PDHT. ○ Conformité à 100 % en fin d'année.	Commandant du détachement et superviseurs	Commission des services policiers

**Stratégie – Améliorer la gestion de l'information au moyen de la technologie.**

**Évaluation de la situation :**

En tant qu'organisme de maintien de l'ordre à une époque qui évolue rapidement et dans une société où la technologie occupe de plus en plus de place, il est impératif que nous restions vigilants afin de gérer l'information au moyen de nouveaux systèmes plus performants. Au niveau du détachement, nous devons continuer de procéder à des vérifications régulières de la saisie des données pour nous assurer de leur conformité, de leur intégrité et de leur exactitude.

<b>Activités liées à l'efficacité</b>	<b>Indicateurs</b>	<b>Direction</b>	<b>Liaisons</b>
Vérifier la qualité des données des rapports du Système de gestion des dossiers (SGD) Niche.	○ Taux de conformité.	Commandant de détachement	Bureau des services de communications et de technologie (BSCT)
Vérifier la qualité des données du système de rapports d'activités quotidiens.	○ Taux de conformité.	Commandant de détachement	BSCT
Installer des postes de travail mobiles dans nos véhicules de patrouille.	○ Faire état de la situation dans le rapport de fin d'année.	Commandant de détachement	BSCT

**Stratégie – Assurer une gestion budgétaire efficace et veiller à la responsabilité financière.**

**Évaluation de la situation :**

La sécurité et la sûreté publiques ne s'obtiennent pas à faible coût. Le gouvernement provincial et les administrations municipales exigent transparence et reddition de comptes en ce qui a trait aux coûts des services policiers. Nous devons faire en sorte que chaque dollar que nous dépensons est raisonnable. Nous devons tendre vers ce but tout en assumant nos responsabilités opérationnelles, en gérant des demandes souvent imprévisibles et en demeurant à la fine pointe de la technologie, et ce, dans les limites du budget qui nous est alloué.

Activités liées à l'efficacité	Indicateurs	Direction	Liaisons
Maximiser les ressources en personnel en gérant efficacement les heures supplémentaires, les heures de disponibilité, les rappels au travail et les services rémunérés.	<ul style="list-style-type: none"> <li>○ Faire état des dépenses en heures supplémentaires.</li> </ul>	Commandant de détachement	Bureau des services opérationnels et financiers
S'assurer que des rapports mensuels exacts sont fournis sur les prévisions des dépenses.	<ul style="list-style-type: none"> <li>○ Respect des prévisions de dépenses.</li> <li>○ États financiers équilibrés et rapprochés sans retard.</li> </ul>	Commandant de détachement	Bureau des services opérationnels et financiers
Veiller à ce que des employés et cadres en uniforme et civils reçoivent une formation sur les questions financières.	<ul style="list-style-type: none"> <li>○ Faire état du nombre de participants en fin d'année.</li> </ul>	Commandant de détachement	Bureau des services opérationnels et financiers

**Stratégie – Enraciner la responsabilité environnementale dans notre culture et dans nos pratiques opérationnelles.**

**Évaluation de la situation :**

En tant qu'organisation, nous devons faire notre part pour créer une culture de responsabilité environnementale afin de soutenir la stratégie globale d'écologisation du gouvernement de l'Ontario.

Activités liées à l'efficacité	Indicateurs	Direction	Liaisons
Dans la mesure du possible, réduire le temps pendant lequel le moteur d'un véhicule est laissé au ralenti, procéder aux vérifications de routine et complètes des véhicules, respecter la politique de la Police provinciale relative à l'entretien des véhicules, maintenir les pneus à une pression adéquate et étudier de nouvelles options de contrôle de la température à l'intérieur des véhicules.	<ul style="list-style-type: none"> <li>○ Conformité à 100 %.</li> </ul>	Commandant de détachement	Bureau des services d'approvisionnement, de gestion du parc automobile et de contrôle des armes (BSAGPAA)
Mettre en œuvre des « mesures écologiques » durables pour les réunions et conférences (p. ex., covoiturage, télé/vidéoconférence, réduction de l'impression de documents et réduction de la consommation de papier et de fournitures jetables).	<ul style="list-style-type: none"> <li>○ Faire état de la situation dans le rapport de fin d'année.</li> </ul>	Commandant de détachement	Bureau des services opérationnels et financiers

**Stratégie – Continuer de moderniser l'équipement pour tous les employés.**

**Évaluation de la situation :**

Il est essentiel que les membres de la Police provinciale aient le meilleur équipement possible pour l'exercice de leurs fonctions. Tous les agents de première ligne du détachement continueront de communiquer leurs commentaires et suggestions au Bureau des services d'approvisionnement, de gestion du parc automobile et de contrôle des armes (BSAGPAA) à propos du matériel déployé afin de l'aider dans son analyse continue des besoins pour les acquisitions futures.

<b>Activités liées à l'efficacité</b>	<b>Indicateurs</b>	<b>Direction</b>	<b>Liaisons</b>
Fournir à la personne qui siège au comité régional de l'habillement et de l'équipement des options axées sur les solutions pour les exigences et problèmes liés au parc de véhicules, à la tenue vestimentaire et à l'équipement.	○ Nombre d'options communiquées au représentant du comité régional de l'habillement et de l'équipement.	Commandant de détachement	BSAGPAA



# Plan d'activités 2011

POLICE PROVINCIALE DE L'ONTARIO



## PROGRAMMES ET SERVICES:

Services de police et d'enquête proactifs et réactifs 24 h/24

Services policiers des Autochtones

Programme de police auxiliaire

Services d'aviation

Services des sciences et de l'analyse du comportement

Unité canine

Enquêtes en matière d'exploitation d'enfants

Communications

Services de police communautaire

Enquêtes à la suite de plaintes

Gestion des dossiers judiciaires

Prévention du crime

Programme Échec au crime

Programme d'intervention adaptée

Contrôle des stupéfiants

Répression de la criminalité informatique

Planification des mesures d'urgence et intervention

Élimination des explosifs

Services d'identification médico-légale

Enquêtes sur les crimes haineux et l'extrémisme

Enquêtes sur les jeux illégaux

Commandement des opérations en cas d'incident

Services de renseignements criminels

Gestion des enquêtes importantes

Circulation nautique et sécurité en motoneige et en véhicule tout-terrain

Relations avec les médias

Transport des détenus

Registre des délinquants sexuels de l'Ontario

Enquêtes sur le crime organisé

Services de protection

Programme RIDE (Reduced Impaired Driving Everywhere)

Recherche et sauvetage

Surveillance électronique et filature

Unité tactique et de secours

Enquêtes techniques sur les accidents de la circulation

Sécurité routière

Formation

Recherche et récupération sous-marines

SALCV (Système d'analyse des liens entre les crimes de violence)

Aide aux victimes

*La liste ci-dessus est conforme au règlement concernant le caractère convenable et l'efficacité des services policiers (Adequacy Standards, O. Reg. 3/99, en anglais seulement). De plus, elle fournit un aperçu des programmes et services de la Police provinciale, mais ne doit pas être considérée comme exhaustive.*



DÉTACHMENT DE  
**Marathon**

---

6 Hemlo Drive, Box 490  
Marathon, Ontario  
P0T 2E0



Tél: (807) 229-0220  
Télé: (807) 229-1852  
[www.opp.ca](http://www.opp.ca)

